



Návod na nastavení adaptéru Yealink TA100/TA200



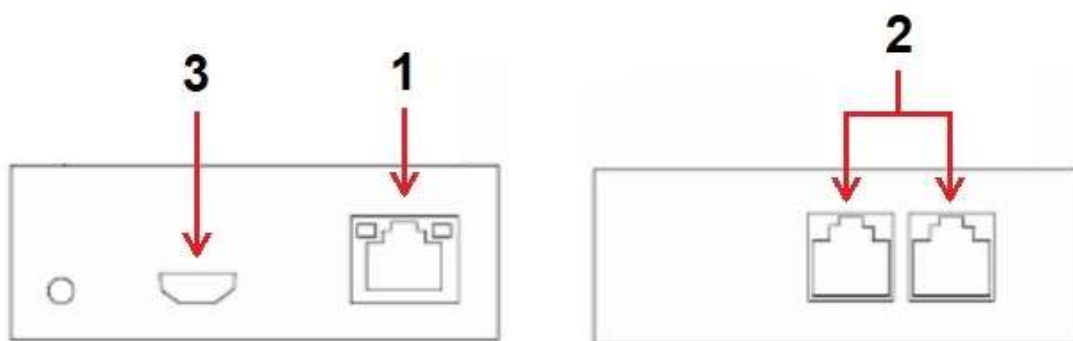
Krok 1: Zapojení zařízení

Po stranách na zařízení se nachází 3 zdířky (4 zdířky u TA200) pro připojení určitých kabelů. Pro správnou funkci adaptéru je nutné propojit VoIP bránu s potřebným zařízením pomocí kabelů.

Propojte zdířku označenou na obrázku číslem 1 s přístupovým bodem k internetu (směrovač [router], přepínač [switch] nebo terminátor [modem]) standardním kabelem LAN.

Následně spojte telefon přes telefonní kabel se zdířkou označenou číslicí 2 (u TA200 jsou 2 zdířky).

Poté zapněte zařízení spojením zdroje napájení se zdířkou označenou na obrázku číslicí 3.



Typy kabelů:

Kabel LAN (Ethernet)



Telefonní kabel



Napájecí kabel

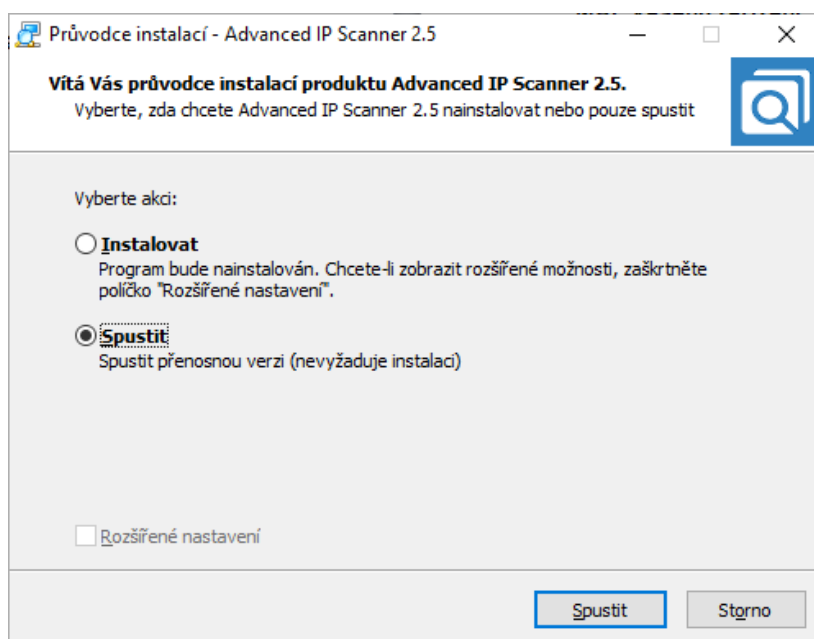
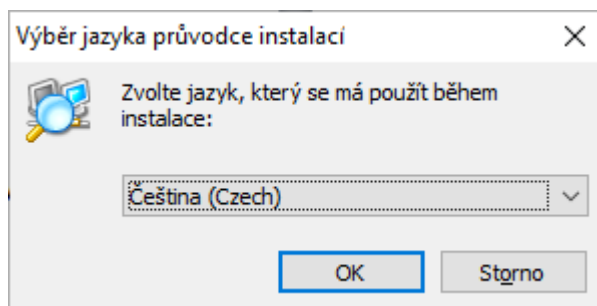


Stále si nevíte rady? Neváhejte nás kontaktovat na telefonním čísle 530 33 55 33 nebo na e-mailové adrese pomoc@fayn.cz vždy v pracovní dny od 8:30 do 16:30 hodin. Více na www.fayn.cz

Krok 2: Přístup ke konfiguraci

Na spodní straně adaptéru se nachází čárové kódy s číselnými údaji. Nalezněte údaj „MAC ID“.

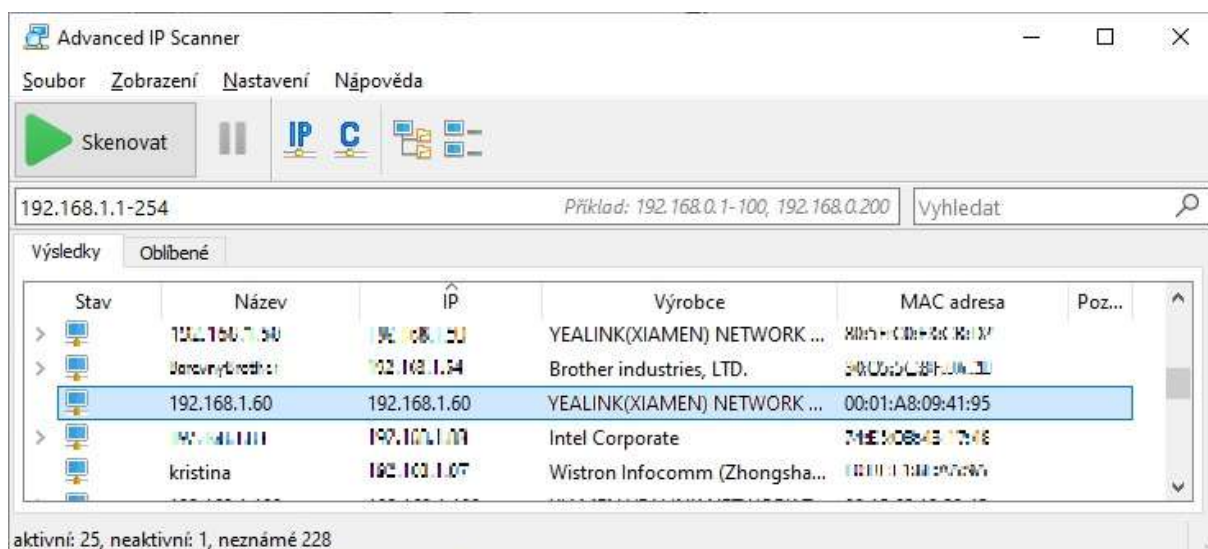
Poté stáhněte aplikaci „Advanced IP Scanner“ (webovou stránku ke stáhnutí naleznete [ZDE](#)) a spusťte instalaci. Vyberte Vámi preferovanou možnost.



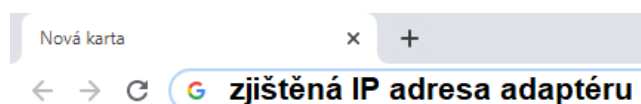
Jakmile se aplikace spustí, klikněte na tlačítko  a nechte program pracovat.

Zobrazí se tabulka připojených zařízení v síti. Ve sloupci „MAC adresa“ naleznete MAC Vašeho zařízení. Vpravo od MAC je vypsán výrobce a korespondující IP adresa adaptéru (nutná pro přístup ke konfiguraci).

Stále si nevíte rady? Neváhejte nás kontaktovat na telefonním čísle 530 33 55 33 nebo na e-mailové adrese pomoc@fayn.cz vždy v pracovní dny od 8:30 do 16:30 hodin. Více na www.fayn.cz



Spusťte libovolný webový prohlížeč (Microsoft Edge, Mozilla Firefox, Google Chrome, Opera, atd.) a zadejte do adresního řádku URL zjištěnou IP adresu.



Otevře se Vám obrazovka požadující přihlašovací údaje. Vyplněte dle obrázku níže (User Name = admin, Password = password) a poté stiskněte tlačítko **Login**.



Poté se zobrazí informace o VoIP bráně.

Stále si nevíte rady? Neváhejte nás kontaktovat na telefonním čísle 530 33 55 33 nebo na e-mailové adrese pomoc@fayn.cz vždy v pracovní dny od 8:30 do 16:30 hodin. Více na www.fayn.cz

Krok 3: Nastavení údajů Vašeho účtu



Na úvodní stránce konfigurace stiskněte ikonu **Gateway** v pravém horním rohu. Poté vyberte port, který chcete nastavit stiskem na tlačítko  vedle.



Zadejte přihlašovací údaje podle obrázku dole. Zadávejte Vaše telefonní číslo bez předvolby 420.

Basic Advanced **FXS Settings** Dial Plan

Register Mode ⓘ: Port Register ▼

Caller ID Name ⓘ: Vaše telefonní číslo

Caller ID Number ⓘ: Vaše telefonní číslo

User Name ⓘ: Vaše telefonní číslo

Authentication Name ⓘ: Vaše telefonní číslo

Password ⓘ:

From User ⓘ:

DID Number ⓘ: +X.

Transport: UDP ▼

Hostname/IP: sp.fayn.cz : 5060

Domain: sp.fayn.cz

Authenticating Incoming Call ⓘ: No ▼

Realm ⓘ:

Enable Outbound Proxy Server

Failover Hostname/IP: : 5060

Potvrzení nastavení provedete stisknutím tlačítka .

Stále si nevíte rady? Neváhejte nás kontaktovat na telefonním čísle 530 33 55 33 nebo na e-mailové adrese pomoc@fayn.cz vždy v pracovní dny od 8:30 do 16:30 hodin.
Více na www.fayn.cz

Potřebné údaje naleznete v samoobsluze na webové stránce fayn.cz/samoobsluha.

Po přihlášení do samoobsluhy stiskněte ikonu . Na další webové stránce opět klikněte na ukázanou ikonu telefonu. Nakonec klikněte na  **Nastavení služeb**. Zde se zobrazí potřebné SIP heslo.

Telefonní číslo zadávejte BEZ předvolby 420.

Po stisknutí je potřeba potvrdit uložené nastavení stisknutím tlačítka nacházející se vpravo nahoře.





Linka by měla být registrována. Poté je potřeba nastavit dodatečné parametry.

Stále si nevíte rady? Neváhejte nás kontaktovat na telefonním čísle 530 33 55 33 nebo na e-mailové adrese pomoc@fayn.cz vždy v pracovní dny od 8:30 do 16:30 hodin.
Více na www.fayn.cz

Krok 4: Nastavení RTP portů a audio kodeků

Stále v nastavení Vašeho účtu (opět klikněte na  vedle linky) přejděte na záložku

Advanced

. Zde naleznete sekci **Codec** a nastavte dle obrázku níže.

Codec			
First Codec:	<input type="text" value="a-law"/>	Second Codec:	<input type="text" value="u-law"/>
Third Codec:	<input type="text" value="G729A/B"/>	Fourth Codec:	<input type="text" value="None"/>
Fifth Codec:	<input type="text" value="None"/>		

Po zadání a stisknutí  je potřeba opět stisknout  nahoře vpravo.

Po nastavení klikněte na sekci **SIP Settings** (vlevo). Zde nastavte hodnoty portu RTP dle obrázku níže.

RTP Port Start:	<input type="text" value="10000"/>
RTP Port End:	<input type="text" value="20000"/>

Po zadání a stisknutí  je potřeba opět stisknout  nahoře vpravo.

Zařízení by mělo být připravené k použití.